

PLA PARCIAL D'ORDENACIÓ URBANÍSTICA
del sector residencial de
CAN CANDI
de Matadepera (VC)

437

TEXT REFÓS



INMOBILIARIA TICASA S.A.

INFORME MEDIAMBIENTAL

Francesc de P. Sabirats i Ferras
Arquitecte

Diligència.-

Per a fer constar que aquest text refós del Pla Parcial del sector Can Candi s'ha aprovat mitjançant acord de Ple en sessió de data 14 de maig de 2007.

Matadepera, 15 de maig de 2007

La secretària General

Rosa Castellà i Mata

 **Ajuntament
de Matadepera**
Secretaria General

 **Generalitat de Catalunya**
Departament de Política Territorial
i Obres Públiques
Direcció General d'Urbanisme
Comissió d'Urbanisme de Barcelona

PLA PARCIAL SECTOR RESIDENCIAL CAN CANDI

Terme Municipal de Matadepera (VC)

INFORMA AMBIENTAL

1.- OBJECTE I CONTINGUT DE L'INFORME MEDIAMBIENTAL

L'objecte del present informe ambiental és dur a terme una anàlisi de la situació mediambiental del sector de Can Candi del municipi de Matadepera, i realitzar una diagnosi de l'afectació al medi provocada per l'ordenació urbanística.

Aquest Informe Mediambiental correspon al document a que fa referència l'article 59.1 f) de la Llei 2/2002, de 14 de març, d'urbanisme (en endavant LUC), tal com es desplega en l'article 10 del Decret 287/2003, de 4 de novembre, pel qual s'aprova el Reglament de desplegament parcial de la Llei d'Urbanisme (en endavant RLUC). El present informe s'adequa a l'escala espacial pròpia d'un Pla Parcial urbanístic.

En l'article 66 de la LUC, estableix en el seu article 66, que els plans parcials urbanístics han de contenir, entre altres, la documentació mediambiental pertinent i, com a mínim, l'informe mediambiental.

L'article tercer de la LUC defineix el concepte de desenvolupament urbanístic sostenible i en l'article novè es donen unes directrius que fan referència especialment als riscos que s'han d'evitar i a la seguretat que s'ha de preservar, a la qualitat de vida, la sostenibilitat, la protecció paisatgística, la del sòl d'alt valor agrícola, l'adaptació de construccions i instal·lacions a l'entorn cultural en què es localitzin, i als espais lliures i equipaments que garanteixin la funcionalitat en benefici de la col·lectivitat.

Quant al contingut de l'informe mediambiental, l'article 10.3 de l'esmentat Decret 287/2003 (RLUC), estableix que l'informe mediambiental que han de contenir els plans derivats, entre ells els plans parcials, ha de tenir el contingut següent:

Part descriptiva.

L'informe mediambiental s'ha de referir a l'àmbit territorial que comprèn la figura de planejament de què es tracti, així com als seus objectius, als principis de sostenibilitat tinguts en compte, a la classificació i a la qualificació del sòl, segons el planejament urbanístic general vigent, als usos actuals, a les alternatives considerades, si s'escau, i a l'alternativa d'ordenació decidida.

Anàlisi ambiental.

L'anàlisi ambiental comporta la delimitació de:

Les àrees de risc per a la seguretat i el benestar de les persones, prèviament identificades per les administracions sectorials competents.

Les àrees, des del punt de vista de protecció especial, conservació, fragilitat o singularitat per la incidència de la normativa ambiental.

Les àrees de protecció o conservació per la concurrència de valors susceptibles de preservació, prèviament identificades per les administracions sectorials competents o directament apreciades.

Justificació de l'ordenació.

Justificació de l'alternativa d'ordenació proposada, així com expressió de les mesures ambientals d'aplicació directa adoptades i, si s'escau, de les recomanacions i condicionants ambientals específics que cal tenir en compte en les diferents fases de desenvolupament de l'ordenació proposada, per a la neutralització o disminució d'impactes."

438

2.- OBJECTIUS

El Pla Parcial estableix com a criteris bàsics reguladors: l'execució i la gestió urbanística, la definició de paràmetres i normes d'ordenació i ús, el règim urbanístic del sòl, i la regulació d'usos i activitats.

Per tal de dur a terme aquests criteris, s'estableixen els següents objectius específics:

- Establir les zones d'edificació i marcar les pautes per a la seva ordenació i condicions de parcel·lació, edificació i ús.
- Regular els usos i activitats en quant a sorolls, vibracions, risc d'incendi, emissions a l'atmosfera, etc.
- Disseny d'una xarxa viària que permeti assolir una mobilitat sostenible.
- Incorporació de l'ús i aprofitament de l'energia en les noves edificacions residencials.

3.- PRINCIPIS DE SOSTENIBILITAT

La Llei 2/2002, reconeix coma un dels seus objectius, la inclusió dels principis de desenvolupament sostenible en les polítiques urbanístiques, tenint en compte les necessitats de creixement de les poblacions.

La Llei assenyala en el seu article tercer que:

"El desenvolupament urbanístic sostenible es defineix com la utilització racional del territori i el medi ambient i comporta conjuminar les necessitats de creixement amb la preservació dels recursos naturals i dels valors paisatgístics, arqueològics, històrics i culturals, a fi de garantir la qualitat de vida de les generacions presents i futures."

Així les polítiques orientades vers la sostenibilitat han d'assumir un seguit de principis bàsics.

Els principis de sostenibilitat contemplats en el Pla Parcial són:

- Continuitat amb el teixit urbà existent, tot evitant la fragmentació del territori.
- Preservació dels espais i elements de valor rellevant del territori de caràcter geogràfic i paisatgístic.

- Atenció a les ordenances municipals reguladores de sorolls i vibracions, reciclatge dels residus urbans, aprofitament de l'energia solar, etc.
- Conservació de la biodiversitat territorial tot assegurant-ne un ús sostenible.
- Conservació de la tipologia edificatoria tradicional del municipi, tot regulant la projectació i l'ús de materials de les noves construccions.

4.- PROPOSTA D'ORDENACIÓ

L'estructura urbanística projectada per al desenvolupament urbanístic del sector de Can Candi, és recolza bàsicament en la xarxa viària existent en aquest àmbit, tal i com estableix el Pla General Municipal d'Ordenació de Matadepera.

En quant a l'ordenació de l'edificació, el Pla Parcial, en coherència amb l'entorn i amb els objectius del pla, proposa un model arquitectònic seguint una tipologia aïllada, amb ordenació tipus ciutat jardí.

5.- DESCRIPCIÓ DEL MEDI

5.1. Aspectes Físics

5.1.1. Àmbit territorial

El sector de Can Candi es troba situat a l'oest del casc urbà de Matadepera, entre la carretera que des de la ciutat de Terrassa porta al municipi de Talamanca.

5.1.2. Clima i meteorologia

El predomini de situacions meteorològiques de ponent i també la tendència a fluir cap al mar més calent de l'aire fred acumulat a l'interior de la Península Ibèrica, expliquen el marcat predomini dels vents dels sectors SW, W i NW. Des de la primavera fins a final d'estiu, els forts contrastos tèrmics entre terra i mar generen amb molta freqüència el règim de brises (la marinada durant el dia i el terral durant la nit). Per això s'observa, tant a Matadepera com a Terrassa un clar predomini de vents del sector SE-S-SW durant l'estiu. La situació del Vallès respecte del Pirineu i la serralada prelitoral fa que els corrents d'aire tendeixin a canalitzar-se de W-SW a E-NE. La freqüència i la intensitat dels vents de tramuntana (N) i mestral (NW) són molt baixes.

La part alta de la plana del Vallès, on hi ha el municipi de Matadepera i de Terrassa, solen quedar lliures de les típiques boires matinals de tardor i hivern. El nombre de dies de boira és només de 14. Desembre i gener són els mesos amb més casos de boira, amb 2,2 i 2,5 dies, respectivament. No obstant això, s'inclouen aquí tota mena de boires, tant les d'advecció càlida, com les d'irradiació, com les condensacions observades durant un temporal de pluges o després d'aquest.

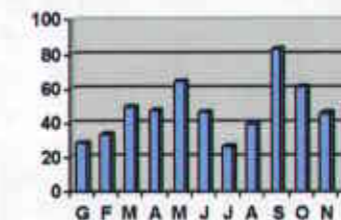
El clima de Matadepera es submediterrani perquè no existeix el període d'eixut estival propi dels climes típicament mediterranis, i de tendència continental per l'amplitud de variació entre temperatures màximes i mínimes. La temperatura mitjana anual oscil·la entre els 10 i els 14°C. Al juliol es poden assolir valors mitjans entre els 20 i 24°C, mentre que al mes de més fred, el gener, es mouen entre els 2 i 5°C.

Les boires provocades per la inversió tèrmica, tenen una incidència important en el municipi, si bé la part baixa es veu més perjudicada per l'aire fred dels fons de la Plana que queda atrapat per l'aire més càlid de les capes mitjanes i provoca aquest fenomen atmosfèric.

Es disposa de dades de precipitacions des de l'any 1990. Entre aquest any i el 1999 van caure una mitjana de 657,5 l anuals, sent l'any més sec el 1994 (468 l.), i el més plujós el 1996 (1.003 l.).

Les pluges no es reparteixen uniformement al llarg de l'any, sinó que ho fan en dos períodes: primavera i tardor. De tota manera, a l'estiu, tot i que en teoria és una de les estacions més seques, s'han recollit quantitats d'aigua importants a causa dels fenòmens tempestuosos. Els mesos més plujosos del període 1990-1999 han estat el setembre i el maig, amb 83,5 i 76,9 l. de mitjana.

Pluviometria
Mijanes mensuals en litres/m²
Anys 1927-1976



5.1.3. Geologia

El terme municipal de Matadepera té una altitud mitjana de 423 m.

La zona es troba situada, des del punt de vista geològic, a la plana del Vallès, dominada per una estructura anomenada ventall al·luvial o con de dejecció que genera la riera de les Arenes. En concret Matadepera correspon al sector proximal d'un ventall al·luvial quaternari. De fet, el nucli urbà queda assentat sobre els acúmuls que varen originar un procés de backfilling.

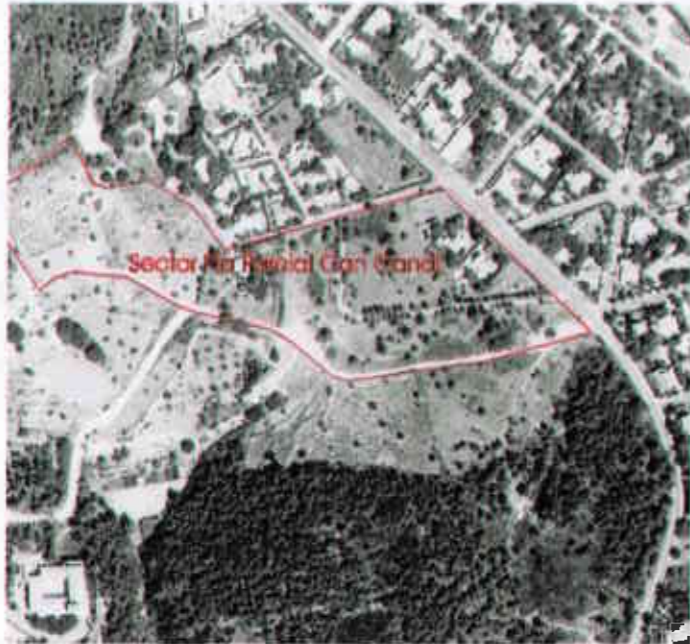
Els sòls de la zona objecte d'ordenació urbanística tenen una gran relació amb l'entorn geomorfològic a partir del qual es desenvolupen. Bàsicament l'estrat superficial resta compost per graves, argiles i conglomerats sorrenes miocènics procedents de dipòsits al·luvials. Amb un gruix o fondària de 40 a 180 centímetres, descansa sobre un important estrat rocallós conformat per roques arenisques estratificades.

Terrenys amb excés de calç i pedregositat que afecten negativament a la seva fertilitat, al contrari dels terrenys situats més avall, en la zona del Pla del Bonaire, que el menor pendent i la major capacitat de retenir aigua i nutrients ha permès una certa pervivència de l'activitat agrícola.

5.1.4. Hidrologia

En la zona no existeix cap curs d'aigua n'hi torrenteres. Tant mateix es desconeix l'existència de nivell freàtic, que en general, en el municipi, sol aparèixer en la zona de contacte margues-argila.

5.1.5. Paisatge



La topografia és poc accidentada.

La conformen bàsicament tres plans amb pendents i orientacions diferenciades. Dues amb intersecció en la prolongació del carrer de Can Candi, i dues en el carrer del barri de Can Pi.

El primer resta delimitat per la carretera, el camí de Can Candi, el carrer del barri de Can Pi. Presenta una lleugera inclinació en sentit de S.E. a N.O., es a dir, des de l'esmentada prolongació vers la carretera, amb una

diferència de cotes de nivell d'uns sis metres en una distància de 130, el que suposa una pendent mitjana del 4,6 per cent.

El segon pla resta conformat per la prolongació del carrer de Can Candi, el camí de Can Candi i la prolongació del carrer del barri de Can Pi. Presenta una inclinació o pendent del 2,85 per cent en sentit nord sud. Inclou una superfície aproximada d'uns 8.500 metres quadrats.

Finalment el tercer es el comprès entre l'esmentada prolongació del carrer del barri de Can Pi i el límit del terme municipal de Matadepera amb el de Terrassa. Aquesta zona és la que presenta un desnivell més gran, d'un 17,11 per cent, en sentit nord sud.

Paisatgísticament parlant és tracte de dues zones clarament diferenciades. La més propera a la carretera amb una incipient urbanització iniciada a mitjans del segle passat i en la que, a més de la vialitat, existeixen algunes edificacions, i l'aproximadament quaranta per cent restant dels terrenys, caracteritzat per ser una zona dominada fins fa pocs anys per una petita ocupació agrícola amb vinya.

No presenta cap tipus d'estructura forestal, si bé existeixen alguns pins disseminats.

Actualment al nord del sector s'està desenvolupant un altre sector residencial, anomenat de "Pedrablanca", seguint una estructura urbanística de ciutat jardí.

En la següent imatge, corresponent a un vol de l'any 2001, s'ha sobreposat l'esmentada ordenació de Pedrablanca, lliandant amb l'àmbit del pla parcial de Can Candi, objecte d'aquest informe.



5.2. Medi biològic

5.2.1. Vegetació

La vegetació es troba molt condicionada per l'orografia del territori i per la intervenció humana.

Com s'ha esmentat existeix una dispersió de pins en la zona més propera a la carretera, predominant les formacions herbàcies i arbustives.

Als marges s'hi desenvolupen bardisses dominades per l'aranyoner, el sanguinyol, l'arç blanc i l'esbarzer o romaguera. També hi ha les males herbes, com ortigues, blets i fanals blaus.

5.2.2. Fauna

La vegetació, el paisatge i la utilització de les terres condicionen la fauna, formada bàsicament per espècies pròpies dels espais oberts, pseudo-forestals i erms.

Dels invertebrats en destaquen espècies d'insectes que en el passat havien estat prou abundants i que actualment són força escasses, com, per exemple, el grill cadell (*Gryllotalpa gryllotalpa*). Els insectes de l'ordre dels odonats (libèl·lules) i dels lepidòpteres (papallones), igual que d'altres grups d'invertebrats menys estudiats, han vist minvades les seves poblacions i en conjunt la seva diversitat per la franca regressió de les basses naturals i agrícoles amb aigües netes.

En quant a rèptils i amfibis, a les zones més seques, destaquen el llargardaix ocel·lat, la serp llisa meridional, la sargantana roquera i la sargantana ibèrica.

Son abundants les poblacions d'ocells.

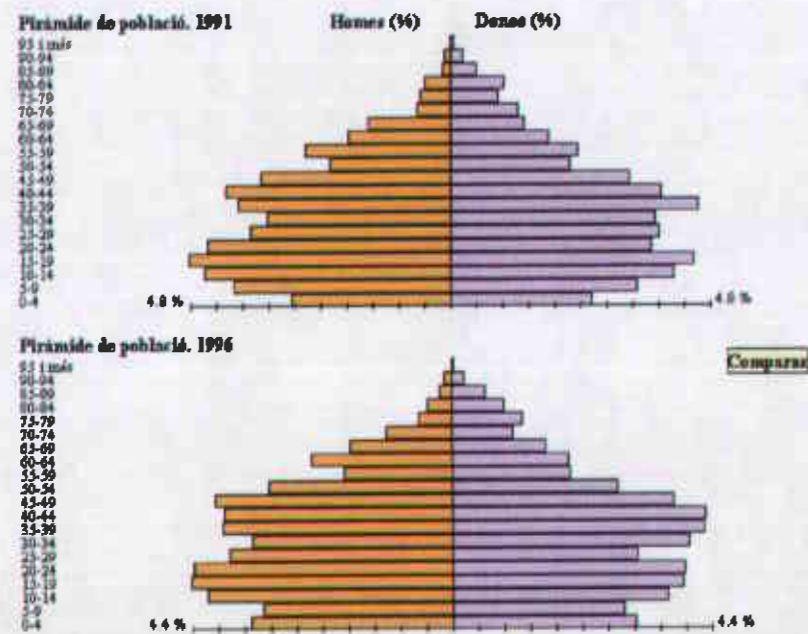
Els micromamífers més representatius són la mussaranya comuna, el ratolí de bosc i el talpó, molt abundant i base alimentària d'ocells rapinyaires i d'altres mamífers depredadors.

Entre els grans mamífers és destacable la guineu i el porc senglar, si bé apareixen per la zona molt esporàdicament, procedents dels boscos situats més al nord.

5.3. Aspectes socioeconòmics

Les últimes dades disponibles, de l'Institut d'Estadística de Catalunya, corresponen a l'any 2004, en el que la població de Matadepera era de 7.711 habitants, 3.875 homes i 3.836 dones.

L'evolució de la piràmide de població en els darrers anys ha estat la següent:



Les següents dades faciliten informació sobre el tipus dels habitatges familiars existents en el municipi, segons les últimes dades disponibles corresponen a l'any 2001.

HABITATGES FAMILIARS			
PRINCIPALS		NO PRINCIPALS	
Convencionals	Allotjaments	Secundaris	Vacants
2076	0	357	296

6.- ANÀLISI D'ALTERNATIVES

L'àmbit de creixement residencial objecte del Pla Parcial bé determinat en el vigent Pla General Municipal d'Ordenació de Matadepera, el qual concreta les determinacions de l'ordenació urbanística a les que s'ha d'ajustar el pla parcial, no plantejan cap tipus d'alternativa

En desenvolupament de les seves determinacions sols és planteja una alternativa d'ordenació, consistent en una edificació segons tipologia aïllada

Als efectes de avaluar els impactes de l'única alternativa establerta en el Pla General, s'han classificat en lleus, moderats o alts, que gràficament s'han identificat segons la següent escala cromàtica:

QUALIFICACIÓ DE L'IMPACTE	COLOR ASSOCIAT
Sense impacte	
Lleu	
Moderat	
Alt	

Així els impactes que s'han estimat per cada vector, a escala municipal, a l'àrea de desenvolupament resta palès en el quadre següent:

ANÀLISI i IMPACTES DE LES ALTERNATIVES PROPOSADES		
Paràmetres ambientals	Alternatives	
	1	
Climatologia i meteorologia		
Geologia		
Hidrologia superficial		
Hidrologia subterrània		
Paisatge		
Usos del sòl		
Vegetació		
Fauna		
Medi socioeconòmic		
Patrimoni cultural i arquitectònic		

Com ja s'ha comentat, la única alternativa respon a les determinacions establertes en el Pla General de Matadepera i que el pla parcial desenvolupa.

Matadepera febrer de 2005

Diligència -

Per a fer constar que aquest text refós del Pla Parcial del sector Can Candi s'ha aprovat mitjançant acord de Ple en sessió de data 14 de maig de 2007.

Matadepera, 15 de maig de 2007

La secretària General

Rosa Castellà i Mata

Ajuntament de Matadepera
 Secretària General
 Departament de Política Territorial i Obres Públiques
 Direcció General d'Urbanisme
 Comissió d'Urbanisme de Barcelona